



*Ársfundur Markaðsstofu Suðurlands:
Skiptir ferðapjónusta máli fyrir samfélagið?
Hótel Laki, 13. apríl 2018*

Samfélagsleg áhrif ferðapjónustu á Suðurlandi

Þorvarður Árnason
Arndís Lára Kolbrúnardóttir





Áhersluverkefni SASS 2017

- **Heiti:** *Félagsleg þolmörk íbúa á Suðurlandi gagnvart ferðamönnum og ferðapjónustu*
- *Markmiðið er að afla upplýsinga um viðhorf íbúa á Suðurlandi gagnvart ferðapjónustu og greina þannig þolmörk íbúa gagnvart ferðamönnum og ferðapjónustu út frá hinum ýmsum þáttum í innviðum samfélagsins. Markmiðið með að afla þeirra upplýsinga er til stöðumats og forsenda til ákvarðanatöku til að bregðast við ef þurfa þykir.*
- **Verkefnastjórn:** Hrafnkell Guðnason, Ragnhildur Sveinbjarnardóttir og Þórður Freyr Sigurðsson
- **Verkefnastjóri:** Dr. Þorvarður Árnason, forstöðumaður





Verkefnislýsing

- „Vinna á þolmarkarannsókn út frá viðhorfum íbúa á Suðurlandi til ferðamanna og ferðapjónustu, vinna að skýrslugerð og kynna niðurstöðurnar. **Í kjölfar hins mikla vaxtar** sem átt hefur sér stað í ferðapjónustu hafa viðhorf og hugsanleg þolmörk verið mikið til umræðu. **Nauðsynlegt er að vöxtur í ferðapjónustu eigi sér stað í sátt við íbúa og samfélagið.** Upplýsingarnar geta orðið gagn við ákvarðanatöku til að bregðast við þar sem þörf er á svo ferðapjónustan **geti byggst upp** í sátt við íbúa á Suðurlandi.“



Stjórnarráðið | Þolmörk ferðam... X screenshot windows - Google X +

https://www.stjornarradid.is/efst-a-baugi/frettir/stok-frett/2018/04/06/Tholmork-ferdamenns...


STJÓRNARRÁÐ ÍSLANDS VERKEFNI EFST Á BAUGI GÖGN RÁÐUNEYTI RÍKISSTJÓRN EN

Efst á baugi Fréttir

06. apríl 2018 / Atvinnuvega- og nýsköpunarráðuneytið

Fréttasafn Áskriftir

Þolmörk ferðamennsku – ráðherra leggur fram skýrslu á Alþingi



Norden.org

„Þær þolmarkarannsóknir sem hafa verið framkvæmdar sýna að staða mála er mjög mismunandi eftir stöðum og landshlutum. Þolmörkum af ýmsu tagi hefur til dæmis nú þegar verið náð á ákveðnum stöðum fyrir töluverðu síðan, einkum á Suðurlandi þar sem álagið vegna fjölda ferðamanna er mest.“



<https://www.stjornarradid.is/efst-a-baugi/frettir/stok-frett/2018/04/06/Tholmork-ferdamennsku-radherra-leggur-ram-skyrslu-a-Althingi/>

HÁSKÓLI ÍSLANDS

RANNSÓKNASETUR Á HORNAFIRÐI



Þrenns konar þolmörk

1) Náttúru/Umhverfis

- Álag/skemmdir

2) Ferðamanna

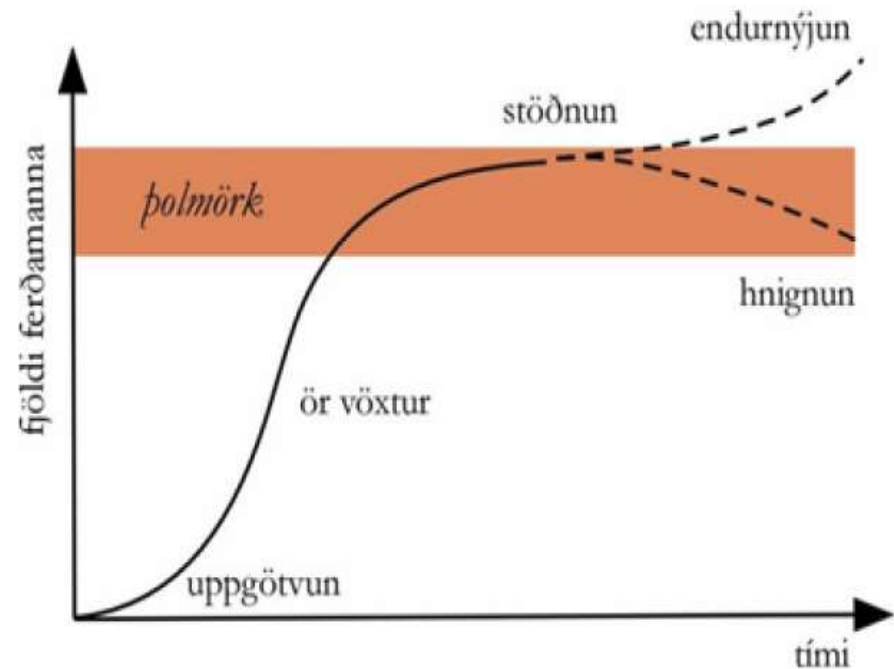
- Neikvæð upplifun

3) Heimamanna

- Óþol eða andúð

Social carrying capacity =

Félagsleg þolmörk



1. mynd. Þróun ferðamannastaða.

Heimild: (Butler, 1980), með útfærslu höfundar.





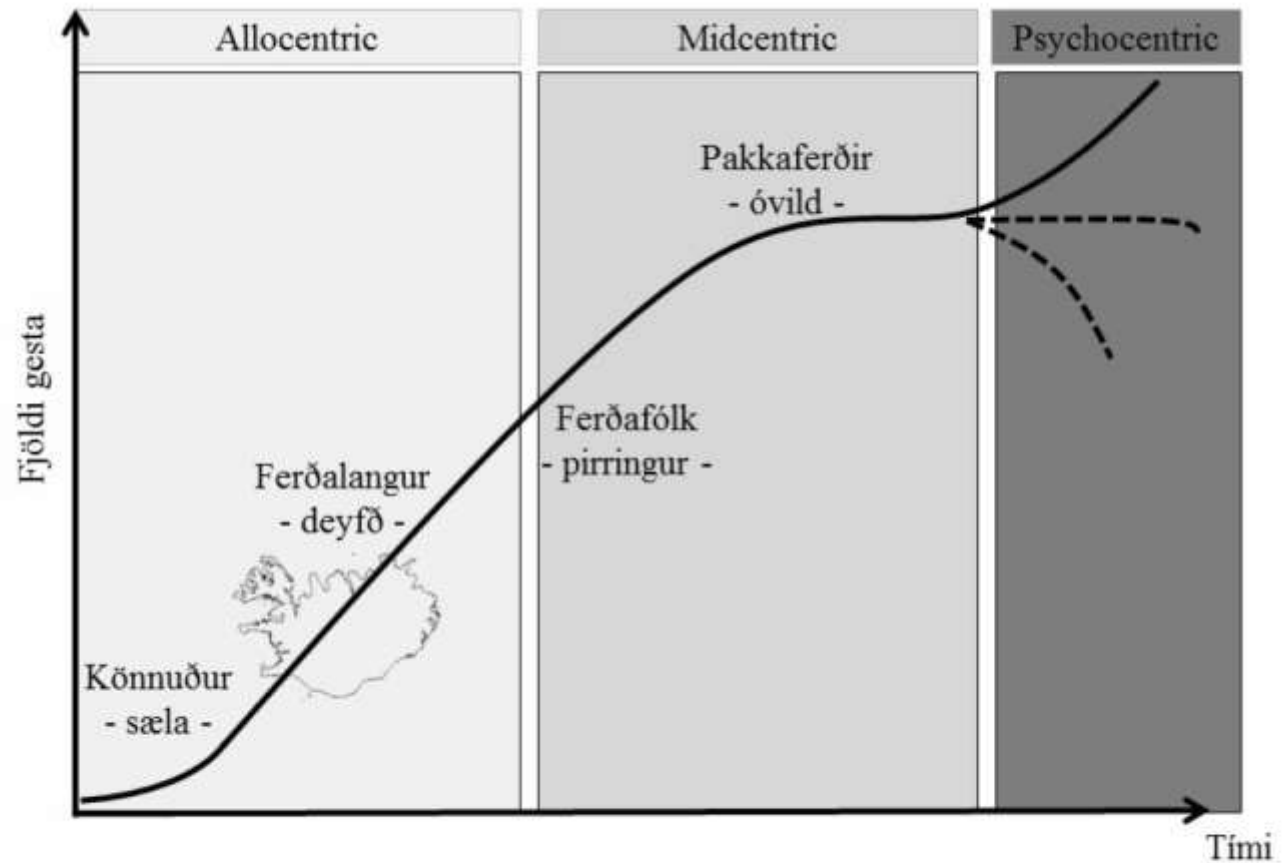
Félagsleg þolmörk í hnotskurn

Sérhver straumur ferðafólks, sama hversu mikill eða lítill hann er, mun hafa einhvers konar áhrif á þann stað sem fyrir honum verður. Þegar tiltekið svæði eða staður verður að áfangastað ferðafólks mun það hafa áhrif á líf þess fólks sem þar býr (Kim, Uysal og Sirgy, 2013) og geta þessi áhrif verið bæði jákvæð og neikvæð. Að sama skapi er þróun og árangur ferðaþjónustu á hverjum áfangastað undirorpin velvilja og viðhorfum heimafólks. Þannig er samband gesta (þ.e. ferðafólks) og gestgjafa (e. *host*) grundvallaratriði og getur skorið úr um hvort gestir muni eiga góða upplifun á áfangastað gegnum vel útfærða ferðaþjónustu og hvernig og að hve miklu leyti samfélag heimafólks á áfangastaðnum verður fyrir áhrifum af slíku sambandi (Sharpley, 2014).





Stöðumat RMF (2014)

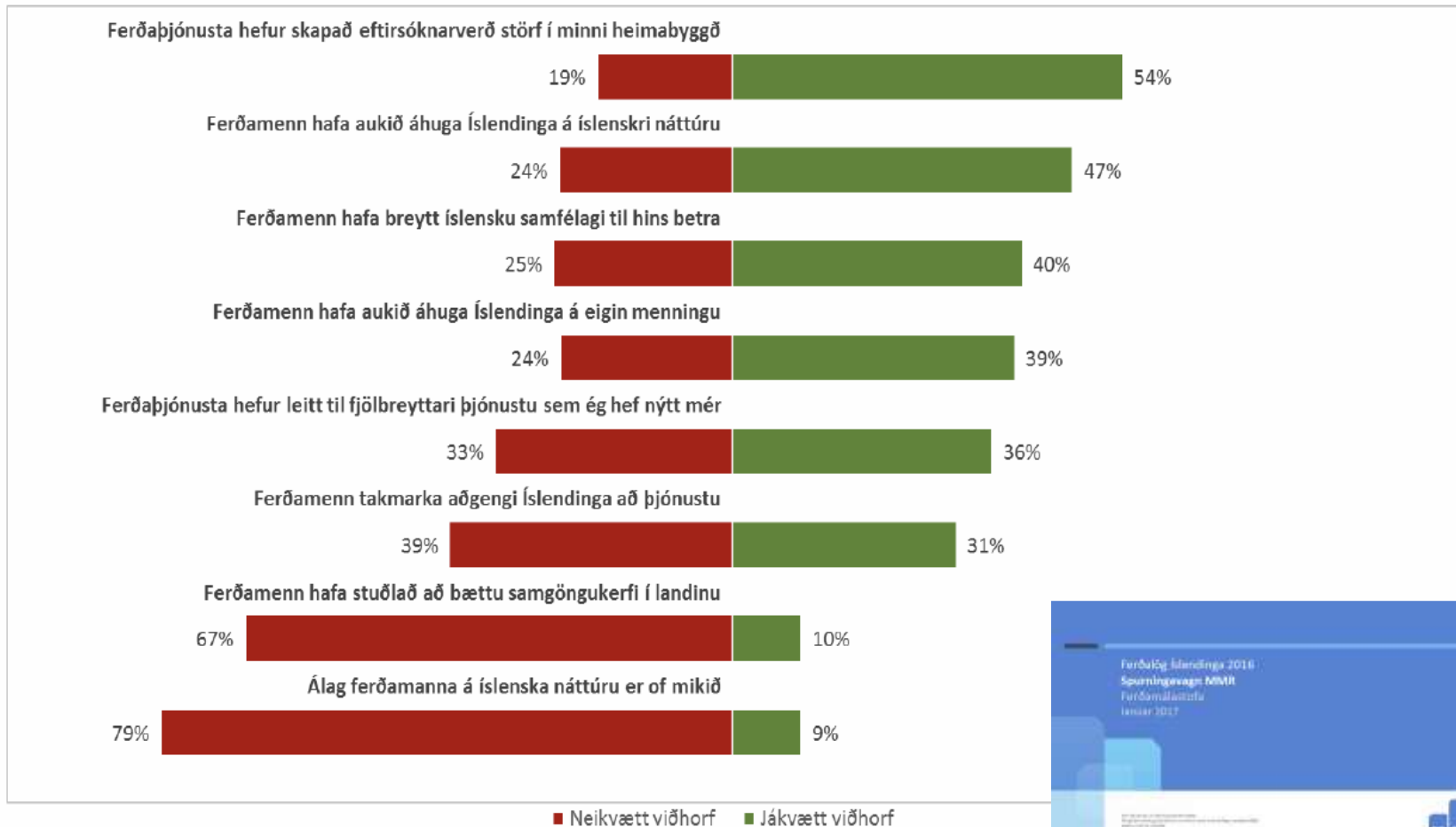


Mynd 9: Staða Íslands á þróunarbraut áfangastaða.

Huijbens & Bjarnadóttir (2015), bls. 51.

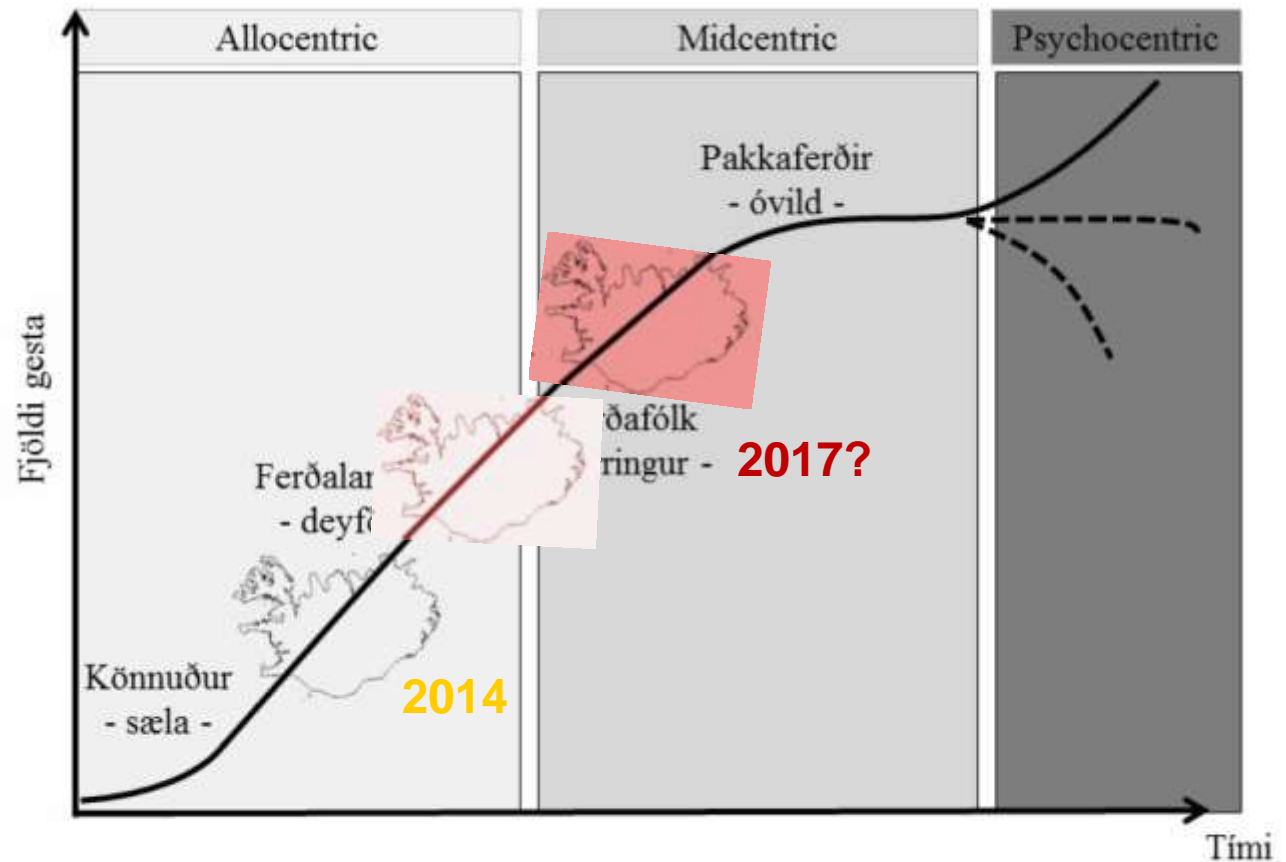


Viðvörðunarljós 2017





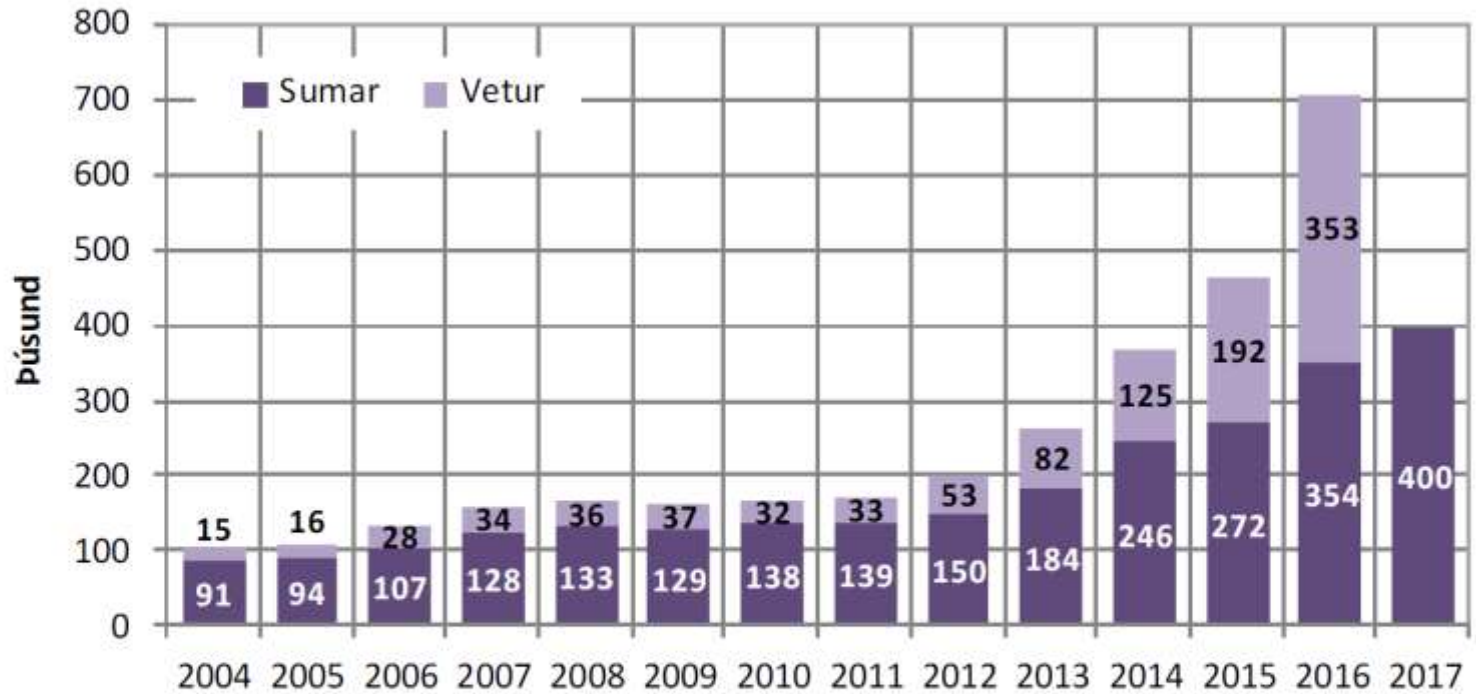
Hvar erum við stödd núna?





Mynd 3.1

Áætlaður fjöldi og skipting erlenda ferðamanna í Austur-Skaftafellssýslu sumar og vetur 2004-2016/2017 ⁶



Vetur	14%	15%	21%	21%	21%	22%	19%	19%	26%	31%	34%	41%	50%	
Sumar	86%	85%	79%	79%	79%	78%	81%	81%	74%	69%	66%	59%	50%	

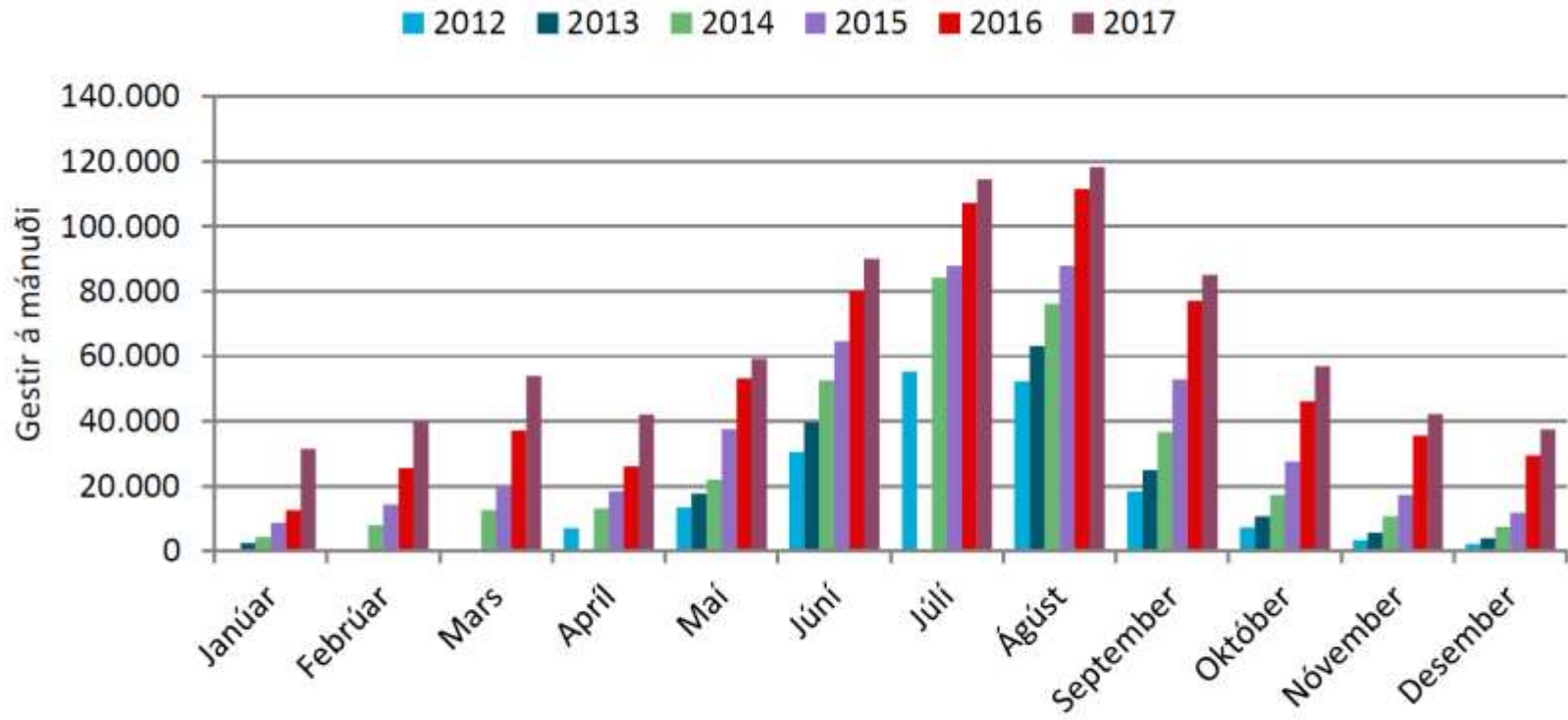
Heimild: Könnunin Dear Visitors 2004-2016. © Rannsóknir og ráðgjöf ferðapjónustunnar.



29. tafla. Jökulsárlón: Gestir á mánuði.

	2012	2013	2014	2015	2016	2017
Janúar		2.421	4.268	8.592	12.559	31.512
Febrúar			7.847	14.226	25.525	39.983
Mars			12.503	19.782	37.102	53.932
Apríl	7.020		13.063	18.265	26.085	42.040
Mai	13.461	17.664	21.829	37.583	53.227	59.179
Júní	30.464	39.518	52.541	64.604	80.114	89.978
Júlí	55.308		84.186	87.871	107.154	114.520
Ágúst	52.339	63.128	76.057	87.803	111.564	118.335
September	18.392	24.857	36.633	52.888	77.002	85.005
Október	7.225	10.672	17.266	27.584	46.081	56.909
Nóvember	3.350	5.551	10.623	17.307	35.530	42.073
Desember	2.120	3.813	7.367	11.677	29.395	37.335
Alls:			344.183	448.181	641.338	770.801
Breyting milli ára:				103.998	193.157	129.463
Breyting (%):				30,2%	43,1%	20,2%
Taldir dagar:	275	314	365	365	366	365





58. mynd. Jökulsárlón: Gestir á mánuði.





Rannsóknin

- **Rannsóknasnið:** Þrepaskipt verkefni, í þremur liðum:
- *(1) Viðtöl við íbúa á helstu þéttbýlisstöðum*
- *(2) Megindleg spurningakönnun á öllu Suðurlandi*
- *(3) Lausnamiðaðir rýnihópar íbúa, á 4-5 stöðum*
- Þrep 1 (eigindlegt) og Þrep 2 (megindlegt) byggð á eldri rannsóknnum. Þrep 3 nýjung, sem og landshlutanálgun.





Prep 1: Eigindleg forkönnun

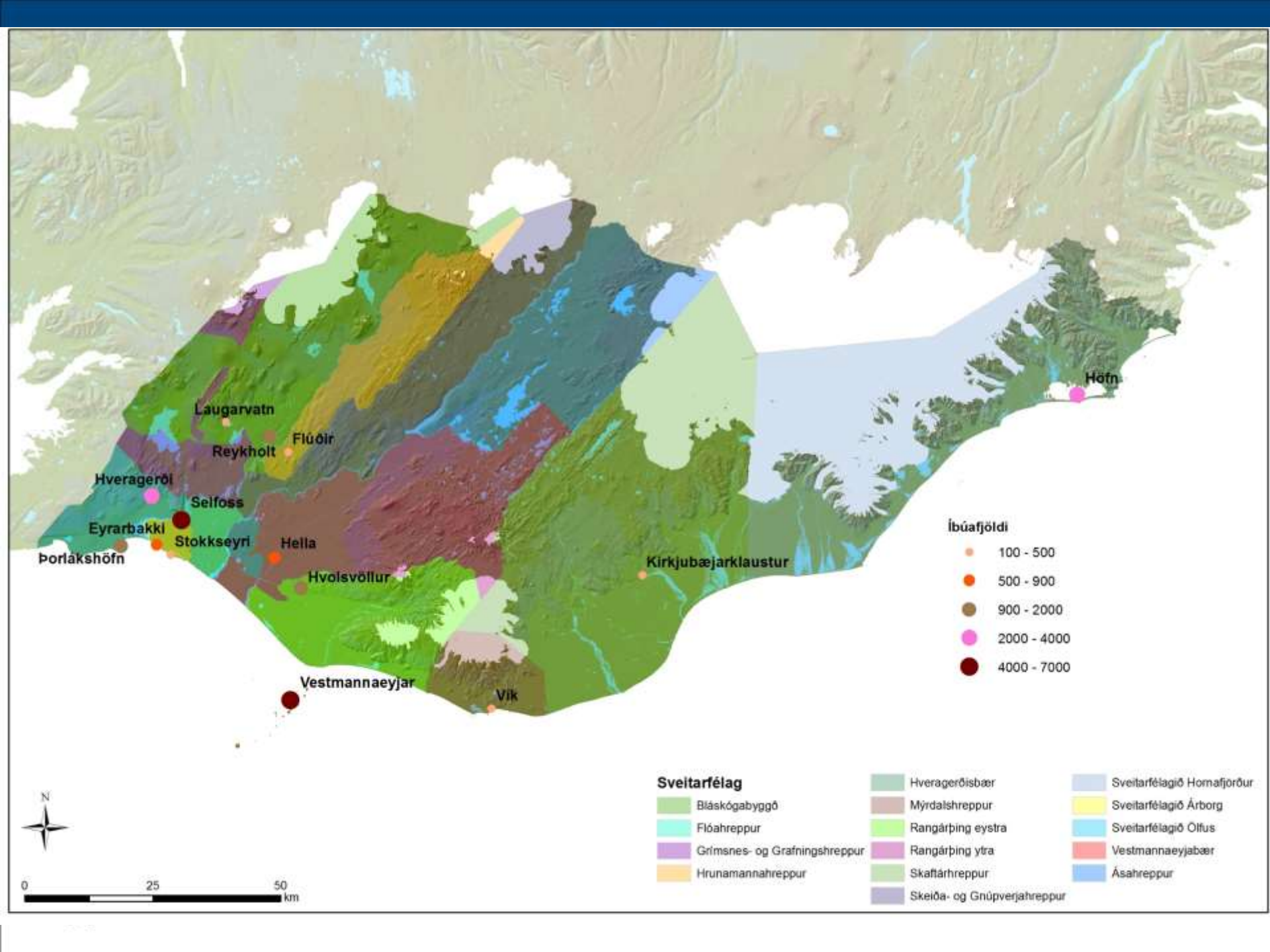
- **Markmið:** Að „skanna landið“ – athuga hvort vísbendingar eru um að viðhorf heimamanna hafi breyst mikið yfir tíma og/eða hvort staðbundnar aðstæður séu aðrar en á öðrum rannsóknarsvæðum.
- Byggt á rannsóknarramma sem notaður var í viðtalsrannsóknum Háskólans á Hólum (2015) og Rannsóknamiðstöðvar ferðamála (2016)
- Niðurstöður 1. preps nýttar til endurskoðunar/uppfærslu á eldri spurningalistum, þannig að ný meginleg spurningakönnun (2. prep) verði í takti við tímenn.





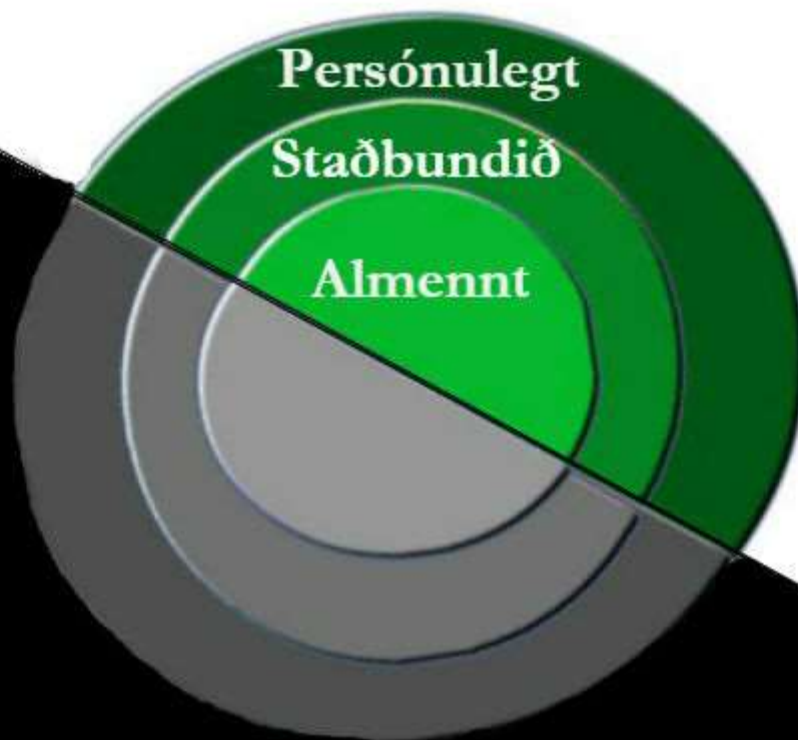
Prep 1: Framkvæmd

- Hálf-opin viðtöl – byggt á spurningaramma, en reynt að gefa mikið svigrúm fyrir „sjálfsprottin svör“, þ.e. gefa viðmælendum kost á að tjá það sem þeim liggur á hjarta.
- Alls tekin 22 viðtöl, á 14 stöðum (þéttbýli), 1-3 viðtöl á hverjum stað, háð íbúafjölda. Tekin í september 2017.
- Reynt að velja viðmælendur af handahófi (úr símaskrá) en þess þó gætt að hafa jafnt kynjahlutfall.
- Lítið alhæfingargildi (!), enda tilgangurinn fyrst og fremst að skoða breiddina í viðhorfum og greina sterkustu drættina hjá Sunnlendingum sem heild.





Jákvætt



Neikvætt





Atvinnulífið

Fjölbreytni

Tekjur/hagkerfið

Líf í bænum

Umferð

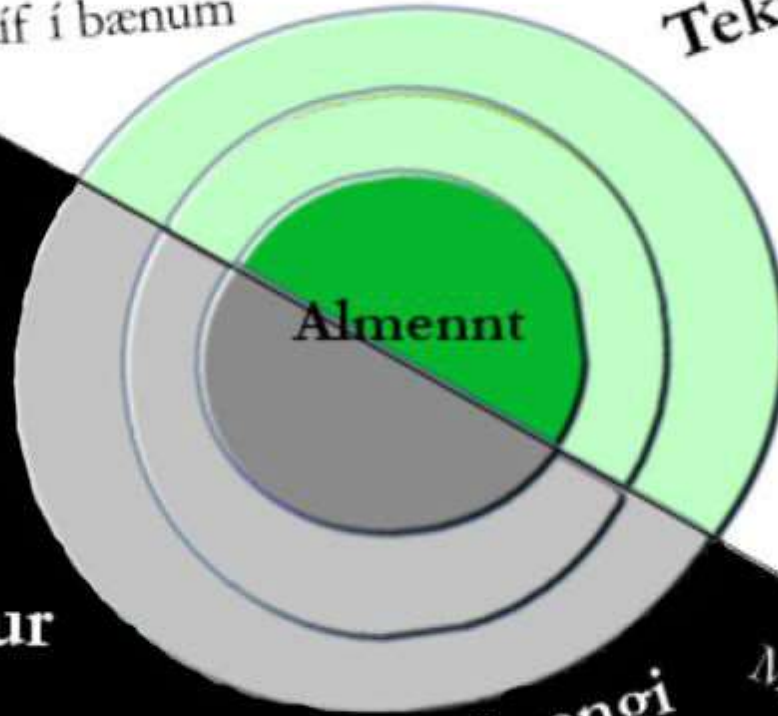
Skortur á starfsfólki

Hreinlæti

Stefna sveitafélaga

Húsnæðisskortur

Ónæði



Uppbygging

Heilsársstarfsemi

Þjónustuaukning

Þjónustuaðgengi

Menningarmunur





Bætt útlit sveitafélaga

Aukin verslun/þjónusta

Umferð innanbæjar

Uppbygging á íbúðum

Aukið félagslíf

Aukinn íbúafjöldi

Ekkí við hringveg

Fasteignaverð hækkað

Fólksfækkun

Innviðir bættir

Engin upplýsingamiðstöð

Tungumálaerfiðleikar

Staðbundið

Aukin affreying

Minna félagslíf

Lítið atvinnuleysi

Of mikill fjöldi

Of fáir ferðamenn

Samgöngur/Herjólfur

Heimamannaafsláttur

Aðgangur að heilbrigðisþjónustu

Heimaging

Breytt samfélag

Verðhækkan





Auknar tekjur á heimilið

Bætt vöruúrval

Atvinnutækifæri

Líflegri bær

Lægra verð

Vetrarumferð
hættuleg

Sundlaugar/óprifnaður

Persónulegt

Hætt að sækja
ferðamannastaði

Bærinn drifinn á ferðþjónustu
En ekki fyrir íbúa

Íþyngjandi

Of margir, ekki sami bær og áður





Húsnæðisskortur

Atvinnulífið

Félagslíf

Aukin íbúafjöldi

Tekjur/hagkerfið

Uppbygging

Heimamannaafsláttur

Lítið atvinnuleysi

Heilsársstarfsemi

Aukin þjónusta

Þjónustuaukning

Bæjarlíf

Auknar tekjur

Bættir innviðir

Aukin afþreying

Atvinnumöguleikar

Bættir innviðir

Lægra verð

Samgöngur

Stefna sveitafélaga

Verðbækkun

Fjölbreytni

Umferð

Starfsfólk

Þjónustuálag

Menningarmunur

Heilbrigðisþjónusta

Hreinlæti

Uppbygging innviða

Samfélagsbreytingar

Hringvegur

Tungumálaerfiðleikar

Fólksfækkun

Minna félagslíf

Sundlaugar

Þjónustuaðgengi

Of fáir ferðamenn

Of margir ferðamenn



HÁSKÓLI ÍSLANDS

RANNSÓKNASETUR Á HORNAFIRÐI



Neikvæð áhrif

Almenn

- Umferðin
- Þjónustuaðgengi
- Umgengni
- Húsnæðisskortur
- Menningarmunur
- Mannekla
- Ónæði

Staðbundin

- *Heilbrigðisþjónusta*
- *Samgöngur*
- *Breytt samfélag*
- *Utan bringvegarins*
- *Tungumálaerfiðleikar*
- *Of margir ferðamenn*
- *Of fáir ferðamenn*
- *Verðhækkun*
- *Heimaginging*

Persónulegt

- *Vetrarumferð*
- *Ekki sami bærinn*
- *Sækir ekki ferðamannastaði*
- *Sundlaugar/óþrifnaður*
- *Íþyngjandi vegna mikils fjölda*





Jákvæð áhrif

Almenn

- Öflugra atvinnulíf
- Tekjur f. samfélag
- Aukin fjölbreytni
- Þjónustuframboð
- Líf í bænum
- Uppbygging fyrirtækja
- Heilsársstarfsemi

Staðbundin

- *Lítið atvinnuleysi*
- *Innviðir bættir*
- *Aukin affreying*
- *Aukið félagslíf*
- *Aukinn íbúafjöldi*
- *Aukin þjónusta*
- *Uppbygging íbúða*
- *Fasteignaverð hækkad*

Persónulegt

- *Auknar tekjur*
- *Ný atvinnutækifæri*
- *Lægra vöruverð*
- *Bætt vöruúrval*





RANNSÓKNAMÍÐSTÖÐ
FERÐAMÁLA



Viðhorf íbúa á Suðurlandi til ferðamanna og ferðaþjónustu

Eyrún Jenný Bjarnadóttir
2018



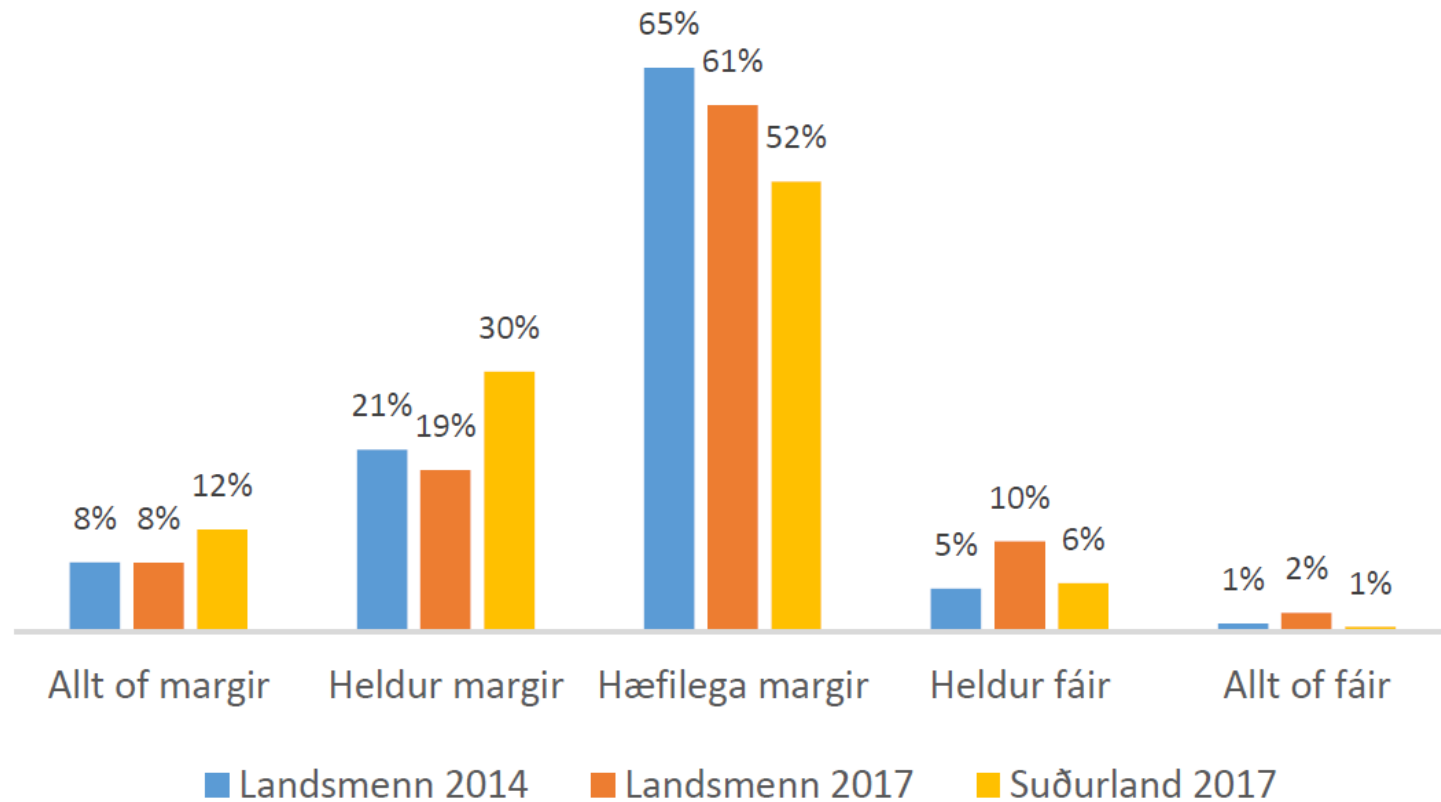
HÁSKÓLI ÍSLANDS

RANNSÓKNASETUR Á HORNAFIRÐI



VIÐHORF SUNNLENDINGA TIL FJÖLDA FERÐAMANNA

Viðhorf til fjölda ferðamanna á sumrin





VIÐHORF SUNNLENDINGA TIL FJÖLDA FERÐAMANNA

Viðhorf til fjölda ferðamanna á sumrin

OF MARGIR FERÐAMENN Á SUÐURLANDI?

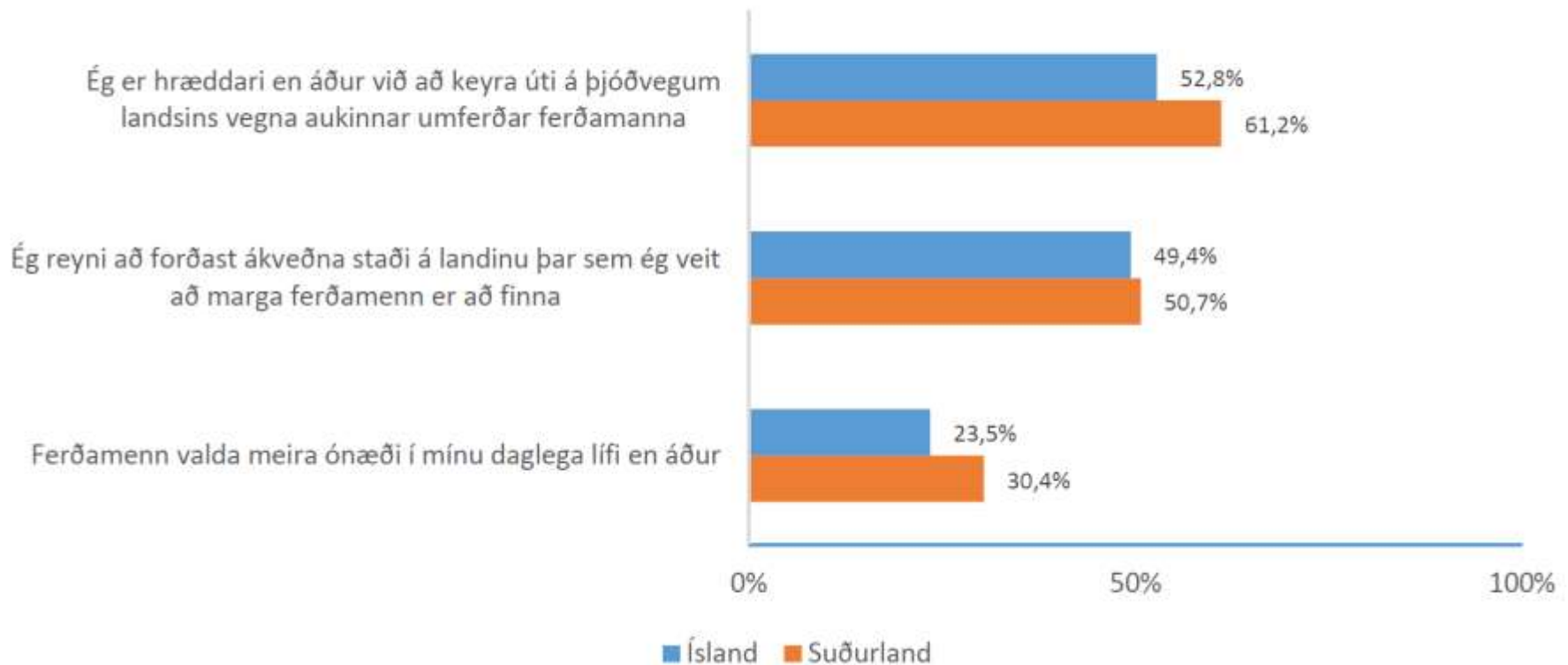
Íbúar á Suðurlandi skera sig nokkuð frá landsmeðaltalinu og ljóst að margir íbúar á Suðurlandi töldu að ferðamenn á svæðinu væru orðnir of margir (12%) eða heldur margir (30%) yfir sumartímann. Rétt um helmingur íbúa taldi þó ferðamenn vera hæfilega marga á sumrin. Munur á svörum íbúa á Suðurlandi samanborið við landið allt reyndist marktækur.





ÁHRIF Á DAGLEGT LÍF HEIMAMANNA

Hlutfall svarenda sem voru sammála fullyrðingum





ÁHRIF Á DAGLEGT LÍF HEIMAMANNA

Hlutfall svarenda sem voru sammála fullyrðingum

Ég er hræddari
landsins

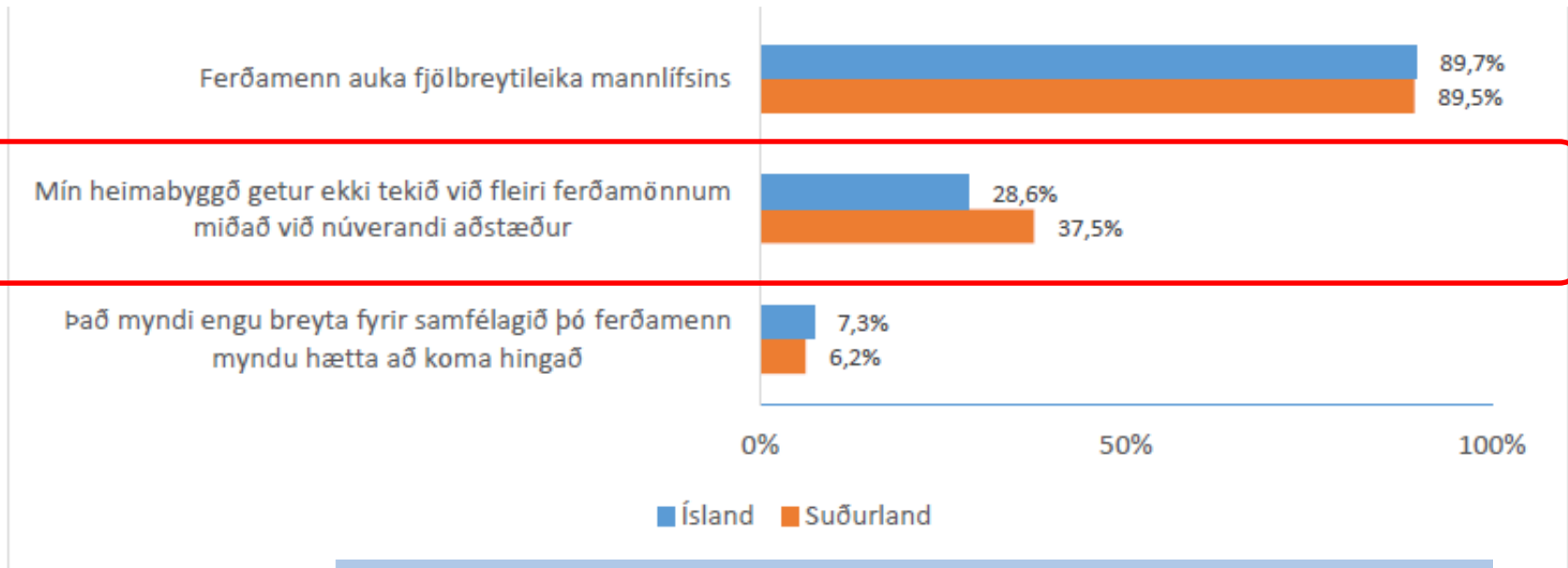
Ég reyni að forðast
að

Ferðamenn va

Athyglisvert er að Sunnlendingar eru upp til hópa (61,2%) orðnir hræddari en áður við að keyra á þjóðvegum landsins vegna aukinnar umferðar ferðamanna. Ásamt íbúum Austurlands eru Sunnlendingar mun líklegri en aðrir landsmenn til þess að vera hræddari nú en áður við akstur á vegum landsins.

100%



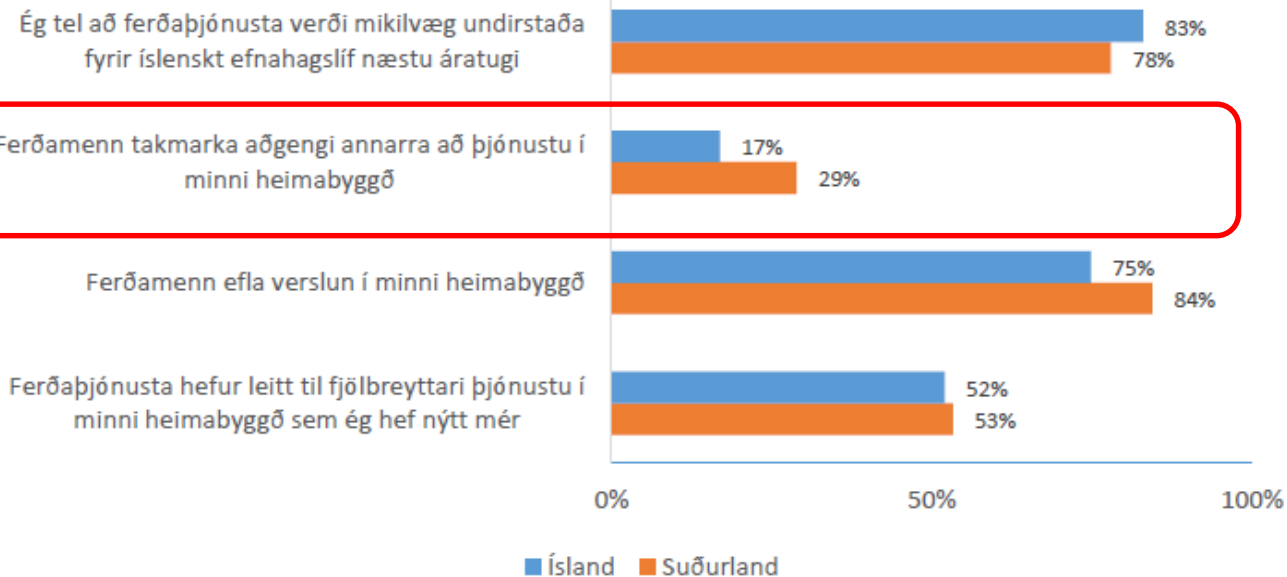


ferðapjónustu hafa jákvæð áhrif á samfélagið. Almennt var mjög lítil munur á svörum íbúa á Suðurlandi samanborið við svör af öllu landinu. Þó er greinilegt að íbúar á Suðurlandi töldu frekar en landsmenn allir að þeirra heimabyggð gæti ekki tekið á móti fleiri ferðamönnum miðað við núverandi aðstæður.

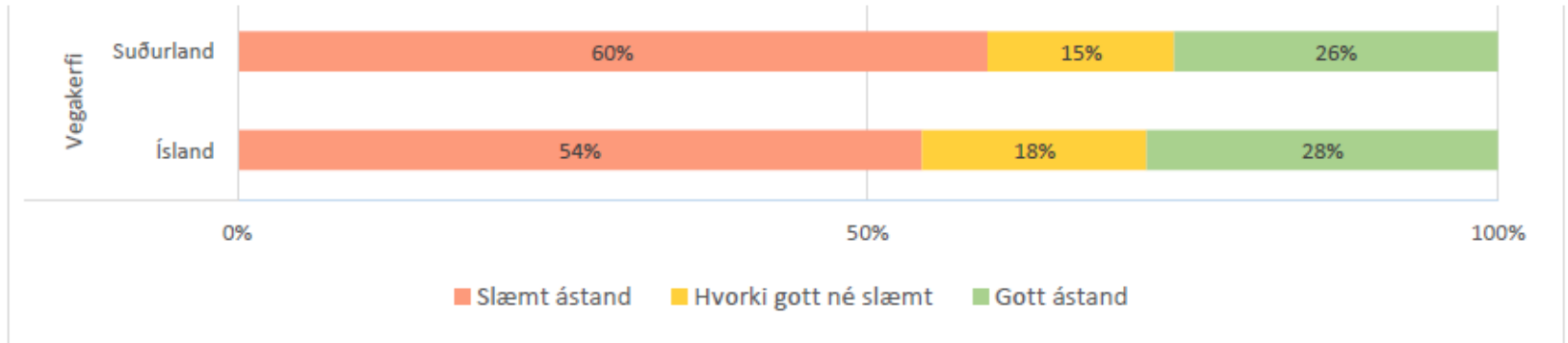




Hlutfall svarenda sem voru sammála fullyrðingu



Rétt um helmingur íbúa á Suðurlandi taldi ferðapjónustu hafa leitt til fjölbreyttari þjónustu sem þeir hefðu nýtt sér og er það á pari við landsmenn almennt. Hins vegar fundu Sunnlendingar marktækt meira fyrir því en aðrir landsmenn að ferðamenn takmarki aðgengi annarra að þjónustu.



SAMANTEKT: MARGVÍSLEG JÁKVÆÐ ÁHRIF Á SAMFÉLAG HEIMAMANNA Á SUÐURLANDI EN AUKIÐ ÁLAG Í DAGLEGA LÍFINU

Áhrif ferðamennsku og ferðapjónustu á Suðurlandi eru almennt jákvæð að mati heimamanna á svæðinu en þeir sem starfa við ferðapjónustu og geta hugsað sér starf í ferðapjónustu eru jákvæðasti hópurinn gagnvart ferðapjónustu. Sunnlendingar telja ferðapjónustuna vera blómstrandi atvinnugrein sem eflir byggð og færir samfélaginu miklar tekjur. Auk þess auki ferðapjónustan fjölbreytni í mannlífi, atvinnuháttum og þjónustu á svæðinu vegna fjöldans sem heimamenn njóta almennt góðs af. Auknum fjölda ferðamanna fylgir þó greinilega aukið álag á daglegt líf heimamanna. Meirihluti íbúa á Suðurlandi verður nær daglega var við ferðamenn og um þriðjungur Sunnlendinga segist finna fyrir meira ónæði vegna ferðamanna en áður. Íbúar á Suðurlandi fundu mest allra fyrir ónæði vegna ferðamanna samanborið við aðra landshluta. Sunnlendingar hafa áhyggjur af tilteknum innviðum, einkum salernisaðstöðu og vegakerfi og þeim finnst almennt umgengni ferðamanna í náttúrunni vera ábótavant. Um helmingur íbúa á Suðurlandi kveðst forðast ákveðna staði sem þeir vita að marga ferðamenn er að finna. Þá kom einnig í ljós að sex af hverjum tíu eru hræddari nú en áður við að keyra á þjóðvegum vegna aukinnar umferðar.



Nánari greining eftir DMP-svæðum

- Ýmsar vísbendingar um mögulegan mun á milli undirsvæða Suðurlands koma fram þegar nánar er rýnt í gögn úr landskönnun RMF 2017. Hér verður þó að setja þann fyrirvara að sú rannsókn laut ekki að þessum undirsvæðum sem slíkum og því verður að fara varlega í allar túlkanir.
- Greiningunni er ekki lokið, fleiri atriði verða skoðuð, sem og mögulegur munur milli viðhorfa í þéttbýli og dreifbýli.
- Flestar þessar vísbendingar hníga í þá átt að álag vegna ferðamanna sé meira á Miðsvæðinu en á hinum tveimur.



DMP-svæðin (framhald)

- Svarendur á Miðsvæðinu eru þannig líklegir en aðrir til að telja að fjöldi ferðamanna sé frekar eða alltof mikill, sérstaklega þá yfir sumarið, svo og að þeirra heimabyggð geti ekki tekið við fleiri ferðamönnum.
- Þeir eru einnig líklegri til að telja að ferðamenn valdi meira ónæði í lífi þeirra en áður.
- Aukin hræðsla við að aka á þjóðvegum er mest hjá svarendum á Austursvæðinu og þeir eru einnig líklegri en aðrir til að segja að ástand vegakerfisins sé frekar eða mjög slæmt.



Skýrsla ráðuneytis (apríl 2018)

Dæmi: Nýjustu rannsóknir á Suðurlandi sýna að ferðapjónusta er orðin undirstöðu-
atvinnugrein og heimamenn upplifa hana einnig sem slíka en álag af ferðamennsku er farið
að reyna á þolrif íbúa. Rúmlega 40% íbúa þykir ferðamannafjöldinn á sumrin of mikill og
40% íbúa telja að landshlutinn geti ekki tekið á móti fleiri ferðamönnum. Sunnlendingar
skera sig úr íbúum annarra landshluta í þeirri skoðun sinni. Marktækt færri Sunnlendingum
en öðrum landsmönnum finnst ferðamannafjöldinn of lítill á veturna. Marktækt fleiri
Sunnlendingar eru á þeirri skoðun að ferðamenn takmarki aðgang annarra að þjónustu sem
er í boði á svæðinu. Níu af hverjum tíu verða varir við ferðamenn næstum daglega og Sunn-
lendingar finna marktækt meira en áður fyrir ónæði af völdum ferðamanna og eru ásamt
Austfirðingum marktækt hræddari en aðrir landsmenn við að keyra á þjóðvegum landsins.
Kallað er eftir úrbótum í innviðum, aðgerðum til að stýra og dreifa ferðamönnum betur, taka
á sóðaskap og lélegri umgengni ferðamanna við náttúruna. Allt eru þetta augljós merki um
mettun. Hins vegar er ástand áfangastaða Suðurlands ólíkt. Áberandi munur er t.d. á svörum
viðmælenda á suðursvæði Suðurlands eftir því hvort bæirnir liggja við hringveginn eða ekki.





Næstu skref ...

- Tvískipt megindleg rannsókn:
 - A. Lykilspurningar fyrir allt Suðurland
 - B. Ítarlegri könnun á 3-4 álagsstöðum
- Undirbúningur
 - Nánari greining gagna frá RMF
 - Val á álagsstöðum
 - Frágangur spurningalista
 - Fyrirlagnir á vegum Félagsvísindastofnunar HÍ





Val á álagsstöðum (?)

Þéttbýlisstaðir á Suðurlandi - flokkun eftir fjölda erlendra gesta 2017

> 1.000.000	Vík , Selfoss
700.-1.000.000	
400.-700.000	Höfn , Laugarvatn
200.-400.000	Hveragerði , Flúðir, Hvolsvöllur, Hella, Kirkjubæjarklaustur
100.-200.000	Vestmannaeyjar, Stokkseyri, Þorlákshöfn, Eyrarbakki
< 100.000	Þykkvibær, Árnes

Heimild: Rannsóknir og ráðgjöf ferðaþjónustunnar, apríl 2018





Val á álagsstöðum (?)

Hótel og gististaðir í Austur-Skaftafellsýslu 2016

*2196 rúm á 92 gististöðum sem hafa starfsleyfi,
Tjaldsvæðin eru 5 í dag sem eru með starfsleyfi.
Fjöldi fastra íbúa; 2.171*

780	H	Höfn							461		
781	N	Nes							453		
781	L	Lón							42		
781	M	Mýrar							115		
781	S	Suðursveit							618		
785	Ö	Öræfi							507		
Samtals									2196		

Heimild: Slökkvilið Hornafjarðar





HÁSKÓLI ÍSLANDS

RANNSÓKNASETUR Á HORNAFIRÐI